

Název: **Město Šluknov**
Sídlo: nám. Míru 1, 407 77 Šluknov
Zástupce: Ing. Tomáš Kolonečný, starosta
IČO: 00261688
DIČ: CZ00261688
Bankovní spojení: ČSOB Varnsdorf
Číslo účtu: 180724561/0300
(dále jen „**Příkazce**“)

a

Společnost: **Technické služby Šluknov, spol. s r.o.**
Sídlo: Císařský 378, 40777 Šluknov
Zástupce: Jaroslav Vlček, jednatel
IČO: 25410539
DIČ: CZ25410539
Zapsán v obchodním
rejstříku: C 15916 vedená u Krajského soudu v Ústí nad Labem
Bankovní spojení: MONETA Money Bank, a.s.
Číslo účtu: 150305889/0600
(dále jen „**Příkazník**“)

(Příkazce a Příkazník společně dále též jako „**Smluvní strany**“, nebo jednotlivě jako „**Smluvní strana**“)

uzavírají níže uvedeného dne, měsíce a roku ve smyslu § 1746 odst. 2 a násl. zákona č. 89/2012 Sb., občanský zákoník, v platném znění (dále jen „**Občanský zákoník**“), následující

**SMLOUVU O ZAJIŠTĚNÍ ČISTOTY A ÚKLIDU VEŘEJNÝCH PROSTRANSTVÍ
MĚSTA ŠLUKNOV**
(dále jen „**Smlouva**“)

I. Úvodní ustanovení

- 1.1. Tato smlouva je uzavřena na základě výsledků nadlimitní veřejné zakázky na služby s názvem „Zajištění čistoty a úklidu veřejných prostranství města Šluknov“, zadávané v souladu se zákonem č. 134/2016 Sb., o zadávání veřejných zakázek, ve znění pozdějších předpisů.

II.

Předmět smlouvy

- 1. Předmětem smlouvy je komplexní zajištění péče o veřejná prostranství v majetku města Šluknov, a to v následujícím rozsahu:**
 - svoz komunálních odpadů z odpadkových košů v intervalech uvedených v příloze č. 1 a zajištění úklidu kolem nich
 - zajištění pravidelného úklidu kolem nádob na směsný a tříděný komunální odpad uvedených v příloze č. 2,
 - sběr a svoz komunálního odpadu na katastru města odložených na nepovoleném místě (černé skládky) dle požadavku odboru rozvoje a ŽP MěÚ ve Šluknově,
 - sběr, svoz a likvidace odpadu na v centru města – uličních smetků v rozsahu stanoveném v příloze č. 5
 - zajištění závlivky vysazených dřevin na základě požadavku Odboru rozvoje a ŽP MěÚ ve Šluknově
 - zajištění běžné údržby mobiliáře na veřejných prostranstvích města Šluknov dle seznamu a intervalů uvedených v příloze č. 3
- 2. Příkazce se zavazuje** příkazníkovi za tuto službu platit cenu sjednanou podle této smlouvy uvedenou v článku V.

II.

Práva a povinnosti příkazníka

- 1. Svoz komunálních odpadů z odpadkových košů**
 - a) Příkazník zajistí svoz a likvidaci odpadů z odpadkových košů dle seznamu a intervalů, které jsou přílohou č.1 této smlouvy
 - b) Příkazník si vyhrazuje právo změny svozového dne, pokud si to vyžádají provozní okolnosti.
 - c) Příkazník se zavazuje v případě nedodržení stanoveného svozového termínu v důsledku nenadálých situací zajistit náhradní svoz během následujícího pracovního dne. O takovéto situaci bude neprodleně informovat příkazce.
 - d) Příkazník se zavazuje vyprazdňovat odpadkové koše úplně, s výjimkou případů zaviněných producentem odpadu, např. zamrzlého odpadu.
 - e) Příkazník zajistí v den svozu úklid blízkého okolí odpadkového koše.
 - f) Případné námitky či připomínky ke kvalitě prací, prováděných příkazníkem (neprovedení vývozu) musí příkazce oznámit příkazníkovi bez zbytečného prodlení, nejpozději do 24 hodin po zjištění závady. Námitky k nepořádku či neprovedení úklidu u odpadkových košů do 8 hodin po provedené službě.
 - g) Stane-li se stanoviště odpadkových košů po určitou dobu nepřístupné z důvodů povolené stavby nebo klimatických podmínek, dohodne příkazník se zainteresovanými stranami na nezbytně nutnou dobu náhradní stanoviště.
 - h) Kromě služby za provedení svozu bude každý měsíc Příkazci vyfakturována cena za skutečně zlikvidovaný směsný komunální odpad dle ceníku, který je přílohou č. 4 této smlouvy.
- 2. Zajištění úklidu kolem nádob na směsný a tříděný komunální odpad**
 - a) Příkazník zajistí vždy nejpozději jeden kalendářní den po provedení svozu směsného a tříděného komunálního odpadu úklid kolem vybraných stanovišť komunálního odpadu ve městě Šluknov.
 - b) Informace o svozových dnech jsou k dispozici na webových stránkách města Šluknov. Seznam vybraných stanovišť je přílohou č. 3 této smlouvy.
 - c) Okolím stanoviště je myšlen kruh o poloměru 10 metrů okolo každého stanoviště. V tomto prostoru bude uklizen veškerý zde se nacházející odpad, naložen na svozový prostředek a odvezen k likvidaci.

- d) Kromě služby za provedený úklid bude každý měsíc Příkazci vyfakturována cena za skutečně zlikvidovaný objemný odpad dle ceníku, který je přílohou č. 4 této smlouvy

3. Likvidace černých skládek

- a) Příkazník na základě telefonické či e-mailové výzvy pracovníka Městského úřadu ve Šluknově, odboru rozvoje a ŽP, výzvy Městské policie či na základě vlastního zjištění zajistí sběr, svoz a likvidaci odpadů odložených na pozemcích ve vlastnictví města Šluknova.
- b) Příkazník zajistí odklizení odpadů nejpozději do 3 dnů ode dne, kdy byl příkazcem vyzván.
- c) V případě vlastního zjištění černé skládky sdělí příkazník Příkazci místo výskytu nepovolené skládky, přibližný objem a druh odloženého odpadu. Příkazce prověří vlastnictví pozemku a teprve po odsouhlasení úklidu bude proveden úklid černé skládky. V případě neschváleného odstranění skládky z pozemku, který není ve vlastnictví Příkazce, nebudou náklady na toto odstranění ze strany Příkazce hrazeny.
- d) Případné námítky či připomínky ke kvalitě prací, prováděných příkazníkem (neprovedení služby) musí příkazce oznámit příkazníkovi bez zbytečného prodlení, nejpozději do 24 hodin po zjištění závady.
- e) Kromě služby za provedený úklid bude každý měsíc Příkazci vyfakturována cena za skutečně zlikvidovaný objemný odpad dle ceníku, který je přílohou č. 4 této smlouvy

4. Uliční smetky

- a) Příkazník zajistí v pracovních dnech pravidelný denní úklid všech veřejných prostranství, ulic a chodníků v k. ú. Šluknov od uličních smetků v rozsahu dle grafické přílohy, která je přílohou č. 5.
- b) Příkazník zajistí svoz odstranění sebraných odpadů v souladu se zákonem
- c) Kromě služby za provedený úklid bude každý měsíc Příkazci vyfakturována cena za skutečně zlikvidované uliční smetky dle ceníku, který je přílohou č. 4 této smlouvy

5. Zálivka dřevin

- a) Příkazce zajistí provedení kompletní zálivky dřevin vysazených ve městě Šluknov v posledních dvou letech, dle aktuálního seznamu dodaného zadavatelem před začátkem vegetačního období, nejpozději do 10.04 běžného roku.
- b) Zálivka bude probíhat v období duben - září ve dvojitým intervalu - zálivka týdně (každý čtvrtek) a zálivka třítýdně (každé třetí úterý).
- c) Pravidelné intervaly zálivek mohou být zejména na základě aktuálních klimatických podmínek příkazníkem změněny, a to nejpozději v den předcházející dni plánované zálivky.
- d) Každý měsíc provádění zálivky bude Příkazci vyfakturována cena za skutečně provedené zálivky dle ceníku, který je přílohou č. 4 této smlouvy, přičemž cena za jednu provedenou zálivku odpovídá 1/8 uvedené měsíční paušální ceny.

6. Zajištění údržby mobiliáře

- a) Příkazce zajistí v období březen - listopad pravidelnou údržbu a úklid mobiliáře na katastru města Šluknov dle rozsahu a intervalů stanovených přílohou č. 3
- b) V některých případech je součástí údržby i výřez dřevin či vysekání náletových porostů. Tento biologický materiál bude primárně (v případě travního či ruderalního porostu) mulčován či spálen (v případě náletových dřevin do 10 cm v průměru kmínku) na místě. Příkazce nepožaduje jeho likvidaci či využití v koncovém zařízení – pokud se pro tento

způsob příkazník rozhodne, ponese náklady spojené s odvozem a likvidací dle zákona o odpadech na vlastní náklady.

- c) Za každý měsíc provádění údržby bude Příkazci vyfakturována paušální cena dle ceníku, který je přílohou č. 4 smlouvy a dále cena za skutečně spotřebovaný materiál potřebný na provedení údržby
7. Příkazce zajistí a předá příkazníkovi evidenci odpadů pocházejících z činností uvedených v této smlouvě. Původcem odpadu je pro účely této smlouvy město Šluknov s výjimkou uličních smetků, kde původcem je příkazník.
 8. Příkazník je povinen jednat při obstarávání záležitostí pro příkazce podle svých schopností a znalostí. Příkazník bude postupovat podle pokynů daných příkazcem. Od těchto pokynů se může odchýlit pouze v případě, že by to bylo nezbytné v zájmu příkazce a nebylo by možné včas obdržet jeho souhlas.
 9. Pokud se příkazník odchýlí od pokynů příkazce, odpovídá příkazník za škodu, která tímto příkazci vznikne.
 10. Příkazník je povinen podat příkazci na jeho žádost zprávu o postupu obstarávání záležitosti a převést na příkazce všechny užitek z provedeného úkolu. Po obstarání záležitosti předloží příkazník příkazci vyúčtování.

III.

Kontrola, sankce a důvěrnost

1. Příkazce má právo provádět kontrolu plnění povinností příkazníka podle této smlouvy, zejména kontrolu pravdivosti a úplnosti poskytnutých údajů.
2. Za závažné porušení této smlouvy se považuje zejména porušení těchto závazků ze strany příkazce:
 - chybná evidence,
 - chybná, neúplná nebo nedostatečná archivace,
 - opakované porušení jiných povinností obce stanovených touto smlouvou.
3. V případě že příkazník závažně poruší tuto smlouvu, uhradí příkazci újmu, kterou příkazce tímto utrpí a to v plné výši. Příkazník je povinen tuto škodu uhradit po řádném prokázání příkazce v termínu 30 dnů od vyžádání příkazcem.
4. Příkazník se zavazuje zajistit odstranění nedostatků, zjištěných kontrolou, ve lhůtě, která musí činit alespoň 14 dní.

V.

Odměna

1. Smluvní strany se dohodly, že účtování činnosti příkazce podle této smlouvy bude zahrnuto v měsíční fakturaci
2. Částka, kterou se příkazce zavazuje zaplatit příkazníkovi uvedena v ceníku, který je přílohou č. 4 této smlouvy
3. Úplata bude příkazcem uhrazena na základě faktury, vystavené příkazníkem. Doba splatnosti faktury se stanovuje na 14 dnů ode dne jejího doručení příkazci.
4. Pro případ prodlení se zaplacením úplaty má příkazník právo požadovat vedle zaplacení ceny též smluvní pokutu ve výši 0,05 % z dlužné částky za každý den prodlení.
5. Paušální odměna se každoročně, počínaje rokem 2025, automaticky upravuje dle míry inflace vyjádřené přírůstkem (či poklesem) průměrného ročního indexu spotřebitelských cen vyhlášené ČSÚ za předchozí kalendářní rok, a to zpětně k 1. 1. příslušného kalendářního roku. Změnu ceny vč. výpočtu se zavazuje Příkazník písemně oznámit Příkazci nejpozději spolu s fakturou za měsíc leden, nebo bez zbytečného odkladu poté, co budou data ČSÚ zveřejněna.

VI. Doba plnění a výpověď smlouvy

1. Tato příkazní smlouva se sjednává na dobu neurčitou. Počátkem plnění je 01.06.2024.
2. Platnost příkazní smlouvy končí:
 - Písemnou dohodou smluvních stran.
 - Písemnou výpovědí příkazce a to z jakéhokoliv důvodu nebo bez udání důvodů.
3. **Účinky výpovědi nastávají:**
 - Dnem, kdy se o ní příkazník dověděl nebo mohl dovědět, pokud výpověď nestanoví pozdější účinnost.
 - Od účinnosti výpovědi je příkazník povinen nepokračovat v činnosti, na kterou se výpověď vztahuje. Je však povinen příkazce upozornit na opatření potřebná k tomu, aby se zabránilo vzniku škody bezprostředně hrozící příkazci nedokončením činnosti související se zařizováním záležitosti. Za činnost řádně uskutečněnou do účinnosti výpovědi má příkazníkem nárok na úhradu nutně a účelně vynaložených nákladů a na přiměřenou část úplaty.
 - Písemnou výpovědí příkazníka a to z jakéhokoliv důvodu nebo bez udání důvodu
 - Příkazce může smlouvu vypovědět s účinností ke konci kalendářního měsíce následujícího po měsíci, v němž byla výpověď doručena příkazníkovi, nevyplývá-li z výpovědi doba pozdější. Ke dni účinnosti výpovědi zaniká závazek příkazníka uskutečňovat činnost, ke které se zavázal. Jestliže tímto přerušením činnosti by vznikla příkazci škoda, je příkazník povinen jej upozornit, jaká opatření je třeba učinit k jejímu odvrácení. Jestliže tato opatření příkazce nemůže učinit ani pomocí jiných osob a požádá příkazníka, aby je učinil sám, je příkazník k tomu povinen. Ohledně této činnosti uskutečněné ode dne výpovědi do její účinnosti má příkazník nárok na úhradu nutně a účelně vynaložených nákladů a na část úplaty přiměřené výsledku dosaženému při zařizování záležitosti.
 - Závazek příkazníka zaniká rovněž jeho zánikem.
 - Při skončení smlouvy je příkazník povinen vrátit příkazci veškeré věci nebo doklady jemu poskytnuté příkazcem k plnění povinností z této smlouvy, nebo které v této souvislosti nabyl, a to bez zbytečného odkladu, nejpozději však do 30 dnů od konce platnosti smlouvy, nebude-li výslovně dohodnuto jinak. Řádné předání dokladů a věcí bude potvrzeno smluvními stranami písemným protokolem.

IX. Závěrečná ustanovení

1. Práva a povinnosti neupravené touto smlouvou se řídí ustanoveními občanského zákoníku a právními předpisy souvisejícími.
2. Změny a doplňky této smlouvy je možné činit pouze po dohodě smluvních stran formou písemných vzestupně číslovaných dodatků.
3. Smlouva byla vypracována ve 4 vyhotoveních, z nichž každý z účastníků obdrží 2 stejnopisy.
4. Smluvní strany prohlašují, že si tuto Smlouvu před jejím podpisem přečetly, že byla uzavřena po vzájemném projednání podle jejich pravé a svobodné vůle, určitě, vážně a srozumitelně, nikoli v tísní za nápadně nevýhodných podmínek.
5. Smlouva byla schválena Radou města Šluknov dne 29.05.2024 usnesením č. 26/43R/2024.

Přílohy:

Příloha č. 1 – Soupis odpadkových košů určených ke svozu včetně harmonogramu

Příloha č. 2 – Soupis stanovišť nádob na směsný a tříděný komunální odpad určených k pravidelnému úklidu

Příloha č. 3 – Soupis mobiliáře určeného k pravidelnému úklidu a údržbě

Příloha č. 4 – Ceník

Příloha č. 5 – Grafický rozsah provádění odstraňování uličních smetků

Ve Šluknově dne 31.5.2024

Ve Šluknově dne 31.5.2024

Za Příkazce:

Za Příkazníka:

Ing. Tomáš Kolonečný
starosta

Jaroslav Vlček
jednatel

Přehled a harmonogram svozu odpadkových košů ve Šluknově

zóna	lokalita	upřesnění	počet	svoz jaro + podzim březen, duben květen, říjen	svoz hlavní sezóna červen, červenec, srpen, září	svoz - zima listopad, prosinec, leden, únor	Poznámky
1	Náměstí Míru	náměstí	15	2 × týdně	3 × týdně	1 × týdně	
1	Náměstí Míru	u potravin	1	2 × týdně	3 × týdně	1 × týdně	
1	Smetanova	u bankomatu	1	2 × týdně	3 × týdně	1 × týdně	
1	Karlova	pošta	1	2 × týdně	3 × týdně	1 × týdně	
1	T.G.M.	pěší zóna	5	2 × týdně	3 × týdně	1 × týdně	
1	T.G.M.	u tělocvičny SLŠ	1	2 × týdně	3 × týdně	1 × týdně	
1	T.G.M.	naproti SLŠ	1	2 × týdně	3 × týdně	1 × týdně	
1	T.G.M.	autobusový terminál	4	2 × týdně	3 × týdně	1 × týdně	
1	T.G.M.	u školy	1	2 × týdně	3 × týdně	1 × týdně	
1	T.G.M.	č. p. 523	1	2 × týdně	3 × týdně	1 × týdně	
1	Nerudova	č. p. 126 DPS	2	2 × týdně	3 × týdně	1 × týdně	
1	Na Hrázi	Pivovarský rybník pod zámek	3	2 × týdně	3 × týdně	1 × týdně	
1	Dr.E. Beneše	u kašny (u krámku)	1	2 × týdně	3 × týdně	1 × týdně	
1	Libušina	u nádraží	1	2 × týdně	3 × týdně	1 × týdně	
1	Hřbitov	hřbitov	10	2 × týdně	3 × týdně	1 × týdně	
	4 týdny v měsíci		48	384	576	192	
				8 svozů	12 svozů	4 svozy	
2	Hvězda	za spořitelnou	1	1 × 14 dní	1 × 14 dní	1 × měsíc	
2	T.G.M.	naproti hasičárně	1	1 × 14 dní	1 × 14 dní	1 × měsíc	
2	T. G. M.	řadovky, DPS Lužická	1	1 × 14 dní	1 × 14 dní	1 × měsíc	
2	Lužická	dětské hřiště	1	1 × 14 dní	1 × 14 dní	1 × měsíc	
2	Tyršova	u tělocvičny ZŠ	1	1 × 14 dní	1 × 14 dní	1 × měsíc	
2	Farní	u kostela	1	1 × 14 dní	1 × 14 dní	1 × měsíc	
2	Hřbitovní	u Prejzka	1	1 × 14 dní	1 × 14 dní	1 × měsíc	
2	Křečanská	Kreuzberg	1	1 × 14 dní	1 × 14 dní	1 × měsíc	
2	Sokolská	dětské hřiště	1	1 × 14 dní	1 × 14 dní	1 × měsíc	
2	Žižkova	malá základní škola	1	1 × 14 dní	1 × 14 dní	1 × měsíc	
2	Žižkova	naproti č. p. 512	1	1 × 14 dní	1 × 14 dní	1 × měsíc	
2	Zahradní	za jídelnou	1	1 × 14 dní	1 × 14 dní	1 × měsíc	
2	Nádražní	u traffo stanice	1	1 × 14 dní	1 × 14 dní	1 × měsíc	
2	Židovský vrch	vyhlídka	1	1 × 14 dní	1 × 14 dní	1 × měsíc	
2	Budišinská	dětské hřiště	2	1 × 14 dní	1 × 14 dní	1 × měsíc	
2	Budišinská	u rybníka Hraničář	1	1 × 14 dní	1 × 14 dní	1 × měsíc	
2	Rožany	park	3	1 × 14 dní	1 × 14 dní	1 × měsíc	
2	Rožany	cyklostezka	4	1 × 14 dní	1 × 14 dní	1 × měsíc	
2	Císařský	Zeckelův kříž	1	1 × 14 dní	1 × 14 dní	1 × měsíc	
2	Císařský	dětské hřiště	1	1 × 14 dní	1 × 14 dní	1 × měsíc	
2	Království	dětské hřiště	1	1 × 14 dní	1 × 14 dní	1 × měsíc	
			27	54	54	27	
				2 svozy měsíčně	2 svozy měsíčně	1 svoz měsíčně	

3	Nové Hraběcí	myslivecká chata	1	1 x měsíc	1 x měsíc	1 x měsíc	
3	Císařský	autobusové zastávky	4	1 x měsíc	1 x měsíc	1 x měsíc	
3	Království	autobusové zastávky	5	1 x měsíc	1 x měsíc	1 x měsíc	
3	Království	kaplička Nejsvětější trojice	1	1 x měsíc	1 x měsíc	1 x měsíc	
3	Království	pomník T. G. M.	1	1 x měsíc	1 x měsíc	1 x měsíc	
3	Královská	autobusové zastávky	2	1 x měsíc	1 x měsíc	1 x měsíc	
			14	14	14	14	
				1 svoz měsíčně	1 svoz měsíčně	1 svoz měsíčně	
4	Karlovo údolí	u lázní	1	1 x 14 dní	1 x týdně	1 x měsíc	
			1	2	4	1	
				2 svozy měsíčně	4 svozy měsíčně	1 svoz měsíčně	
	celkem		90	454	648	234	
				1 měsíc			

Soupis stanovišť nádob na směsný a tříděný komunální odpad určených k pravidelnému úklidu

Jedná se o celkem 24 stanovišť se směsným a tříděným komunálním odpadem
v katastrálním území Šluknov a Císařský – jejich přesné umístění je zde -

<https://mapy.cz/s/fotunujunu>

**Růzsah provádění každodenního úklidu
ulicních smetků - na všech veřejných
prostranstvích, ulicích a komunikacích v
majetku města Šluknov**



Ceník za komplexní poskytnutí služby zajištění úklidu a čistoty veřejných prostranství a ceník manipulace a likvidace odpadů

Paušální ceny			Ceny za manipulaci a likvidaci odpadů			
Položka	Paušální ceny za měsíc provádění služby	Roční paušální cena za provádění služby	Položka	Předpokládané množství za rok v t	Cena za 1 t v Kč bez DPH	Cena celkem za rok
Paušální odměna za odstranění odpadu z odpadkových košů (celoročně s různými intervaly dle harmonogramu, paušál zprůměrovat)	75908	910896	Cena za likvidaci směsného komunálního odpadu z odpadkových košů	30	2576	77280
Paušální cena za zajištění úklidu okolo nádob na komunální odpad (celoročně se stálými intervaly)	30363	364356	Cena za likvidaci objemného odpadu okolo nádob na komunální odpad	41	2720	111520
Paušální cena za zajištění úklidu uličních smetků (celoročně se stálými intervaly)	75908	910896	Cena za manipulaci (sběr, svoz) s objemným odpadem z nepovolených skládek	40	2362	94480
Paušální cena za provedení měsíční zálivky dřevin v období duben - září (očekávaný rozsah - osm zálivek měsíčně, 50 dřevin na jednu zálivku)	45545	273270	Cena za likvidaci objemného odpadu z nepovolených skládek	40	2720	108800
Paušální cena za zajištění údržby mobiliáře (v období březen - listopad)	30363	273267	Cena za likvidaci uličních smetků	35	2725	95375
			Cena za likvidaci objemného odpadu sebraného při údržbě mobiliáře	10	2720	27200
Celková cena za rok v Kč bez DPH		2732685	Celková cena za rok v Kč bez DPH		514655	

Celková nabídková cena v Kč bez DPH

3247340

TURISTICKÁ MÍSTA K ÚDRŽBĚ A ÚKLIDU

1. Vodárna Fukov



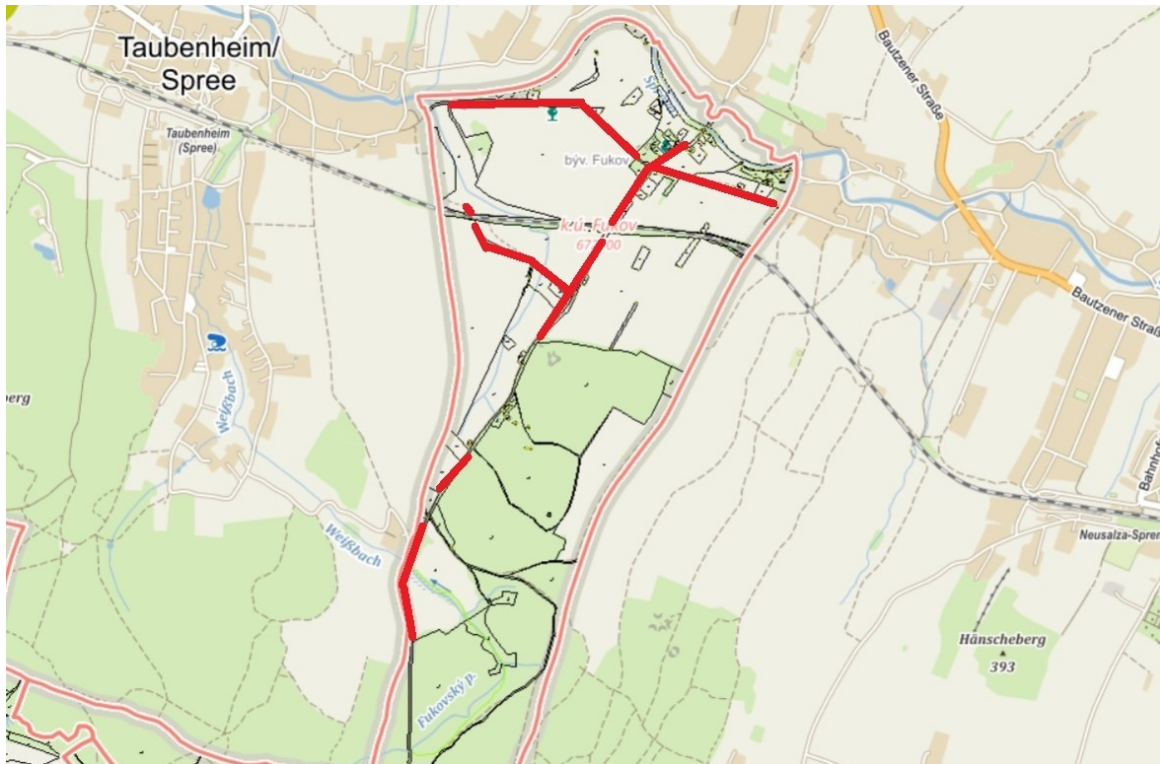
Rozsah prací: 1x ročně výřez náletů okolo vodárny, 1x ročně nátěr přístupového chodníčku, 1x ročně očištění fasády od mechu a nečistot

2. Přístřešek a infotabule Fukov u hlavní křižovatky u bývalého kostela



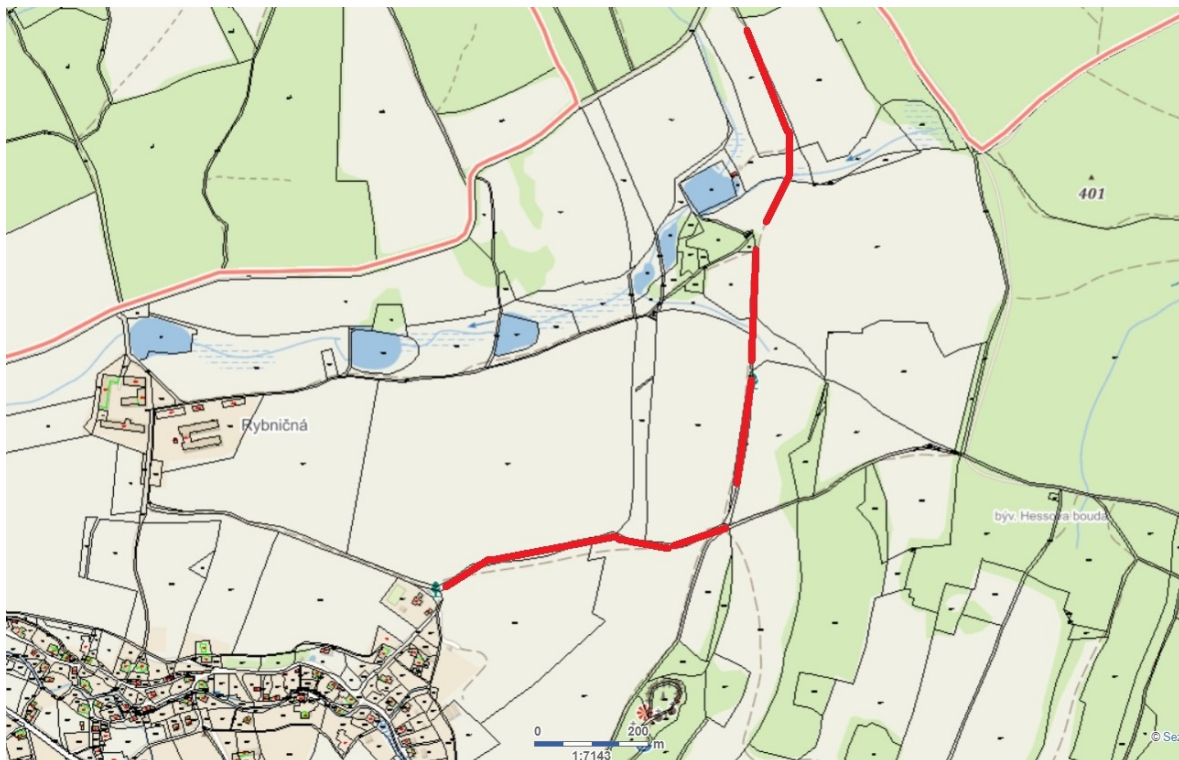
Rozsah prací: 1x ročně vysekání a výřez náletů okolo přístřešku, 1x za dva roky nátěr přístřešku, 1x ročně omytí infotabulí okolo přístřešku

3. Fukovské ovocné aleje



Rozsah prací: 1x ročně oprava kotvení stromů, 1x ročně vysekání a výřez okolo stromů

4. Aleje Království



Rozsah prací: 1x ročně oprava kotvení stromů, 1x ročně vysekání a výřez okolo stromů

5. Cyklostezka Rožany – odpočinek u rybníka



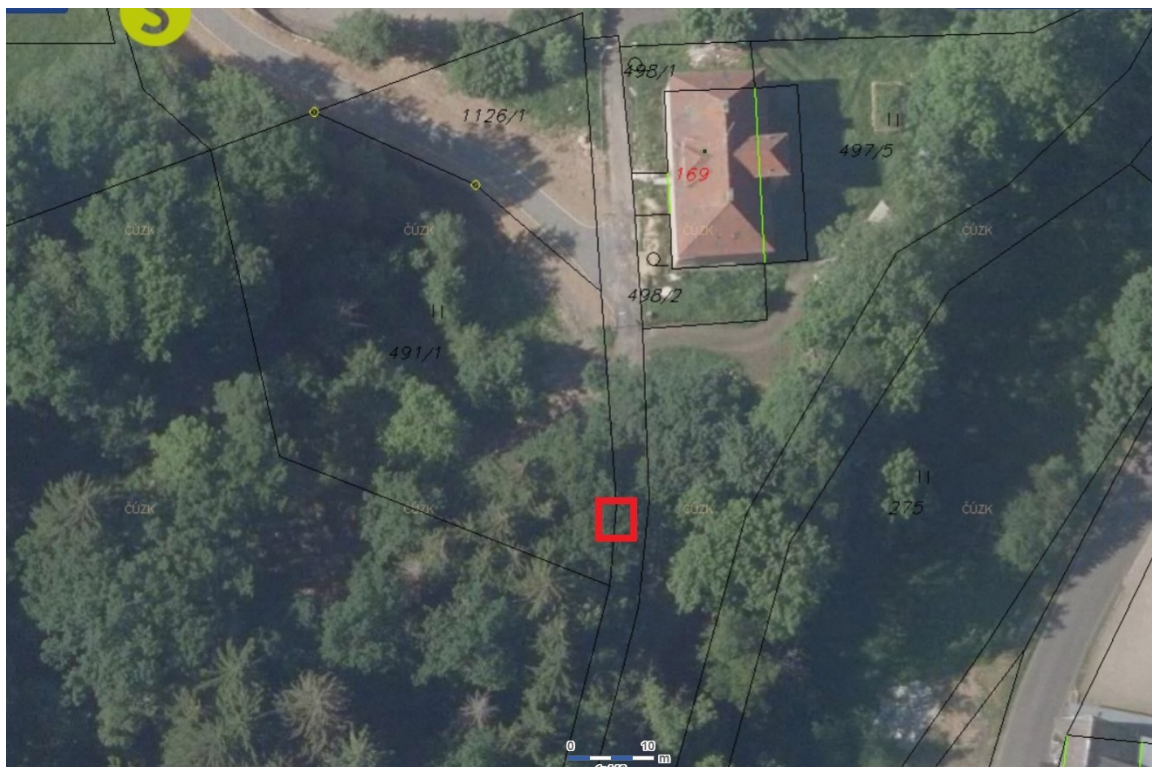
Rozsah prací: 1x ročně výřez náletů okolo přístřešku, 2x ročně vypletí dlažby a perku, 1x měsíčně celkový úklid, 1x za dva roky nátěr dřevěných konstrukcí

6. Cyklostezka Rožany – odpočinek u komína



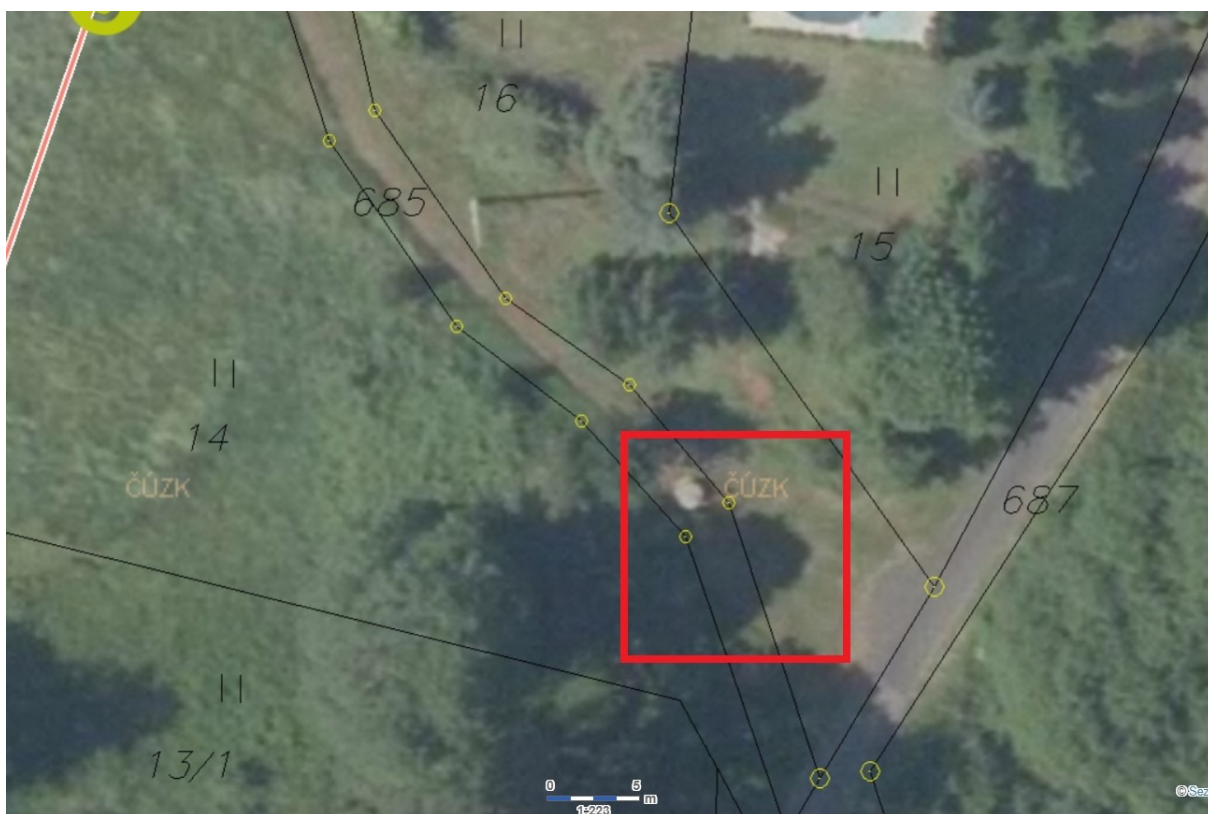
Rozsah prací: 1x ročně výřez náletů v celém prostranství, 2x ročně vypletí dlažby, 1x měsíčně celkový úklid, 1x za dva roky nátěr dřevěných konstrukcí

7. Cyklostezka Rožany – pramínek u Travelu



Rozsah prací: 1x ročně výřez náletů a vysekání okolo lavičky, 2x vyčištění odběrného místa, 1x za dva roky nátěr lavičky

8. Odpočinkové místo u studny Královka



Příloha č. 3 smlouvy č. ORŽP XX/2024 – Vybraná turistická odpočinková místa a památky určené k údržbě

Rozsah prací: 1x ročně výřez náletů a vysekání okolo místa, 1x za dva roky nátěr lavičky, 1x za rok omytí informační tabule, 1x za měsíc celkový úklid

9. Vyhlídka pod Jitrovníkem



Rozsah prací: 1x ročně výřez náletů a vysekání okolo místa, 1x za dva roky nátěr dřevěných konstrukcí, 1x za rok omytí informační tabule, 1x za měsíc celkový úklid

10. Vyhlídka na Židovském vrchu



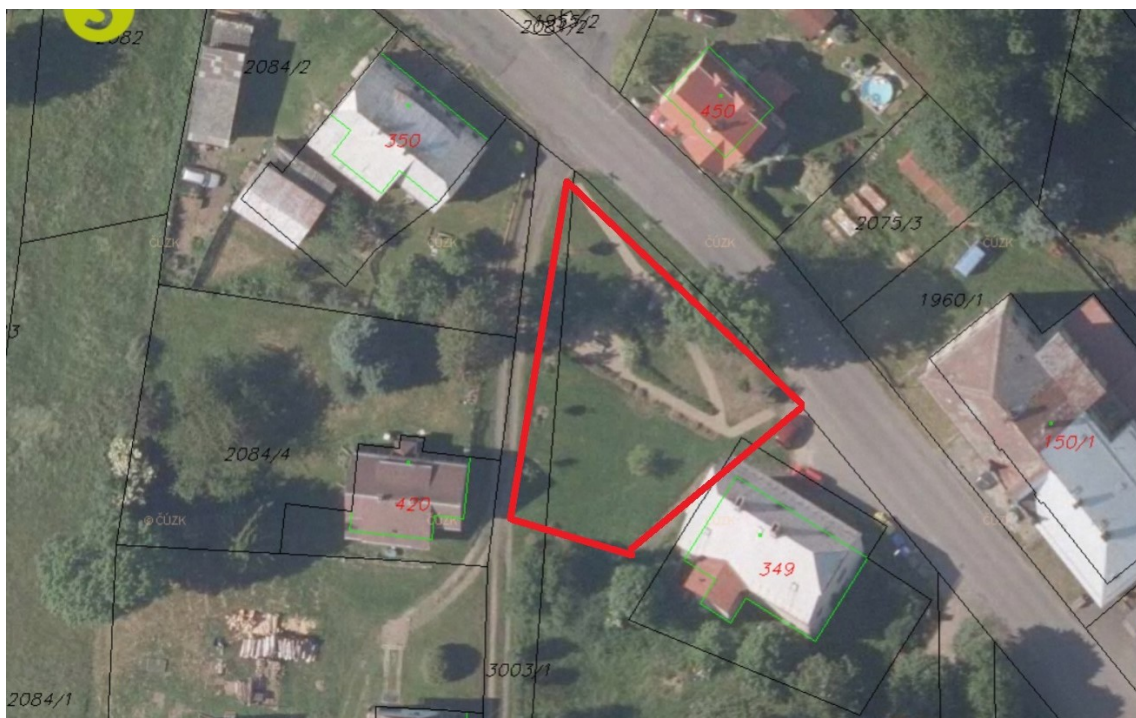
Rozsah prací: 1x ročně výřez náletů okolo vyhlídky, 1x za dva roky nátěr dřevěných konstrukcí, 1x za rok omytí informační tabule, skel a vyhlídkového panoramata, 1x za týden celkový úklid

11. Kašna Dr. E. Beneše



Rozsah prací: 1x za dva roky nátěr dřevěných konstrukcí, 1x za rok omytí informační tabule, 1x za týden celkový úklid

12. Parčík TGM Království



Rozsah prací: 1x za dva roky nátěr dřevěných konstrukcí, 1x za rok omytí informační tabule, 1x za měsíc celkový úklid, 1x za rok očištění busty TGM, 2x za rok pletí perkové cestičky

13. Parčík na návsi Rožany



Rozsah prací: 1x za dva roky nátěr laviček, 1x za rok omytí informační tabule, 1x za měsíc celkový úklid, 1x za rok očištění schodů ke kostelíku, 2x za rok pletí perkové cestičky, 1x za rok výřez náletů okrajových částí parku

14. Autobusové čekárny zastávek Šluknov, Benar, Šluknov, Království, přádelna, Šluknov, Království, jednota, Šluknov, Království, kostel, Šluknov, Království, křížek, Šluknov, Království, samota, Šluknov, Budišínská, Šluknov, Rožany, Bytex, Šluknov, garáže, Šluknov, Císařský, Šluknov, Císařský, odb. lom, Šluknov, Císařský, Pod Hrazeným

Rozsah prací: 1x týdně celkový úklid, 1x za dva roky nátěr dřevěných konstrukcí, 1x ročně výřez náletů okolo čekáren, 2x ročně pletí zpevněných ploch

15. Památné stromy na katastru města, celkem 24 – informační cedule s popisem a statní znakem

Rozsah prací: 1x za dva roky nátěr dřevěných konstrukcí, 1x ročně omytí cedulí, 2x za rok vysekání ochranného pásma

Příloha č. 3 smlouvy č. ORŽP XX/2024 – Vybraná turistická odpočinková místa a památky určené k údržbě



PAMÁTKY K ÚDRŽBĚ A ÚKLIDU

1. Křížová cesta Šluknov



Rozsah prací: 1x týdně kompletní úklid celého areálu od odpadků, 2x ročně čištění a odplevelení cesty areálem kolem kaplí, vč. průchodu podél Domova důchodců, 2x ročně čištění žlabů a okapů kaplí (5 ks), 1x ročně údržba a úklid (v květnu a objekty se čistí od pavučin kompletně fasády i interiér + vymetení podlahy v kapli a před vstupem) - kaplí (5), zastavení křížové cesty – odšroubování předsklení a omést pavučiny (12), umělých jeskyní (2), Getsemanské zahrady se sochami, památníků (3), 1x ročně odstranění výmladků zasazených stromů, 1x ročně nátěr laviček, 1x ročně očištění informační tabule.

2. Křížová cesta Království



Rozsah prací: 2x ročně čištění cesty areálem kolem kaplí, 2x ročně čištění žlabů a okapů kaplí (5 ks), 1x ročně údržba a úklid (v červenci a objekty se čistí od pavučin kompletně fasády i interiér + vymetení podlahy v kapli a před vstupem) - kaplí (5), zastavení křížové cesty – odšroubování předsklení a omést

Příloha č. 3 smlouvy č. ORŽP XX/2024 – Vybraná turistická odpočinková místa a památky určené k údržbě

pavučiny (13), umělých jeskyní (2), Getsemanské zahrady se sochami, památníků (1) a očištění informační tabule.

3. kříž pod Jitrovníkem, Království



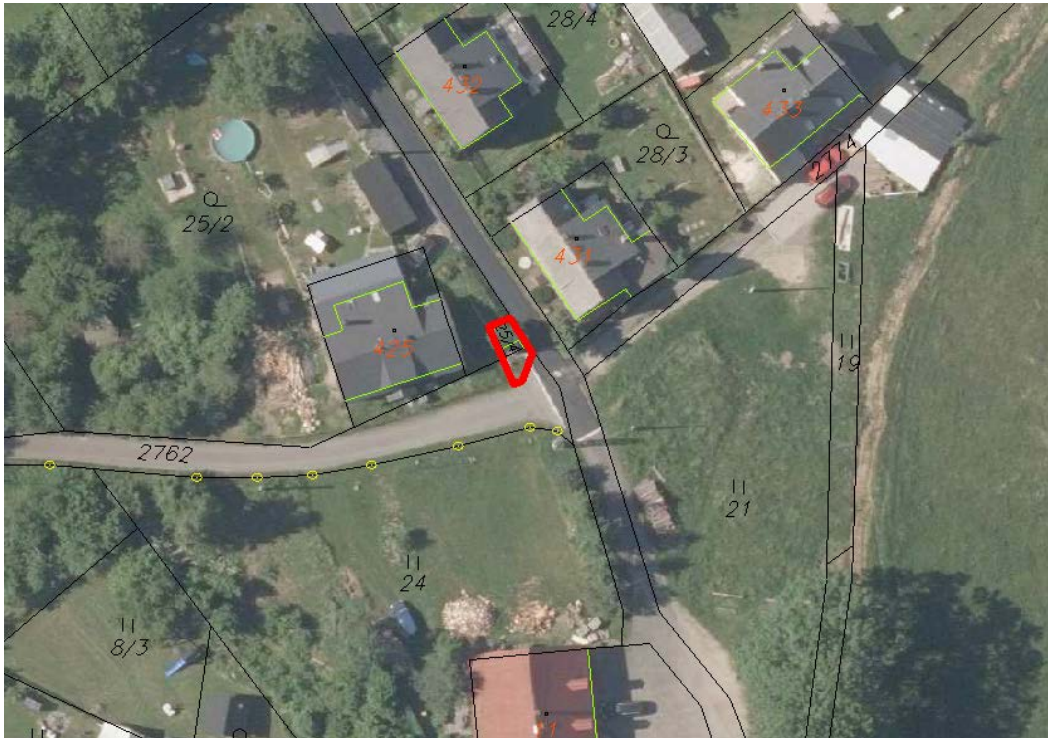
Rozsah prací: 1x ročně (květen – červen) výřez náletů okolo křížku, 1x ročně očištění soklu kříže od nečistot, 1x ročně odstranění výmladků zasazených stromů

4. kříž za Podlipským, Království



Rozsah prací: 1x ročně (květen – červen) výřez náletů okolo křížku, 1x ročně očištění soklu kříže od nečistot

5. kříž u Siváků (u Jitrovníku), Království



Rozsah prací: 1x ročně (květen – červen) výřez náletů okolo křížku, 1x ročně očištění soklu kříže od nečistot, 1x ročně ořezání koruny lípy za křížkem – „na hlavu“ – větve o délce cca 1,5 m

6. kaple Nejsvětější Trojice v Království (u Žebrových)



Rozsah prací: 2x ročně čištění cesty ke kapli, 2x ročně čištění žlabů a okapů kaple, 1x ročně údržba a úklid (květen – červen). Očistit od pavučin kompletně fasády i interiér + vymetení podlahy v kapli a před vstupem a očištění informační tabule. 1x za dva roky nátěr laviček.

7. kaple Marie Bolesné v Království (naproti faře)



Rozsah prací: 2x ročně čištění žlabů a okapů kaple, 1x ročně údržba a úklid (květen – červen). Očistit od pavučin kompletně fasády i interiér + vymetení podlahy v kapli a před vstupem a očištění informační tabule.

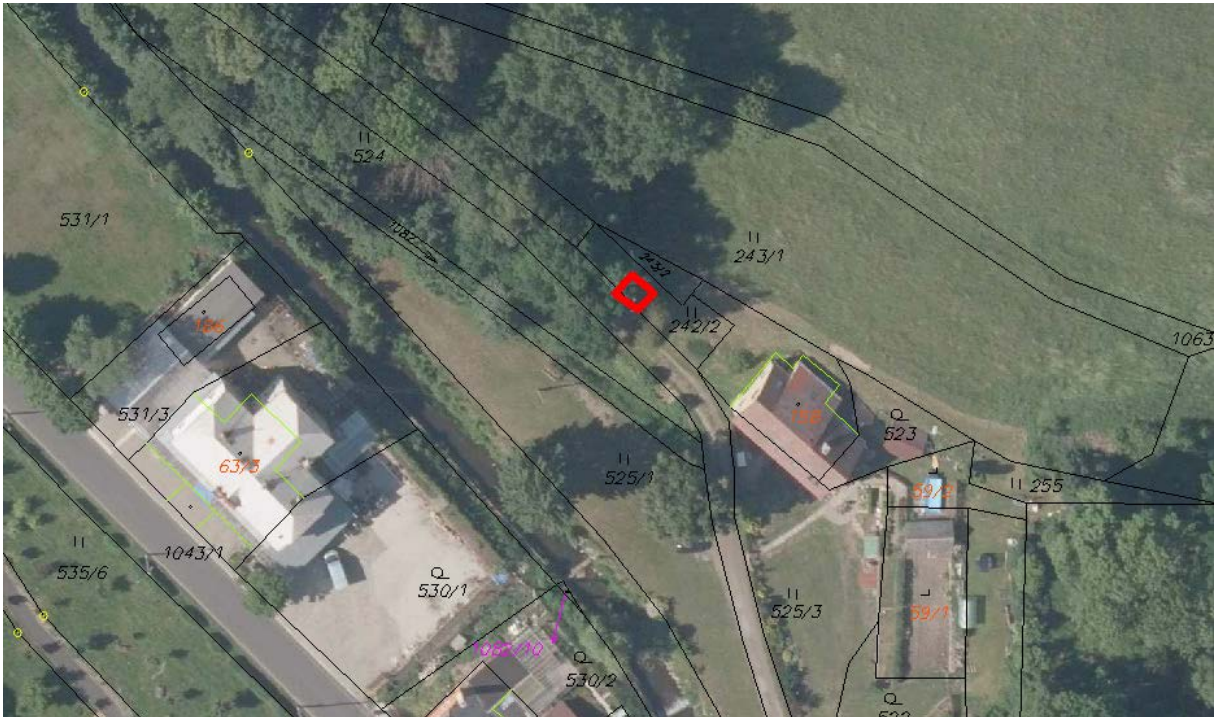
8. kříž u býv. olejárny na Cyklostezce Rožany



Rozsah prací: 1x ročně (květen – červen) výřez náletů okolo křížku, 1x ročně očištění soklu kříže od nečistot.

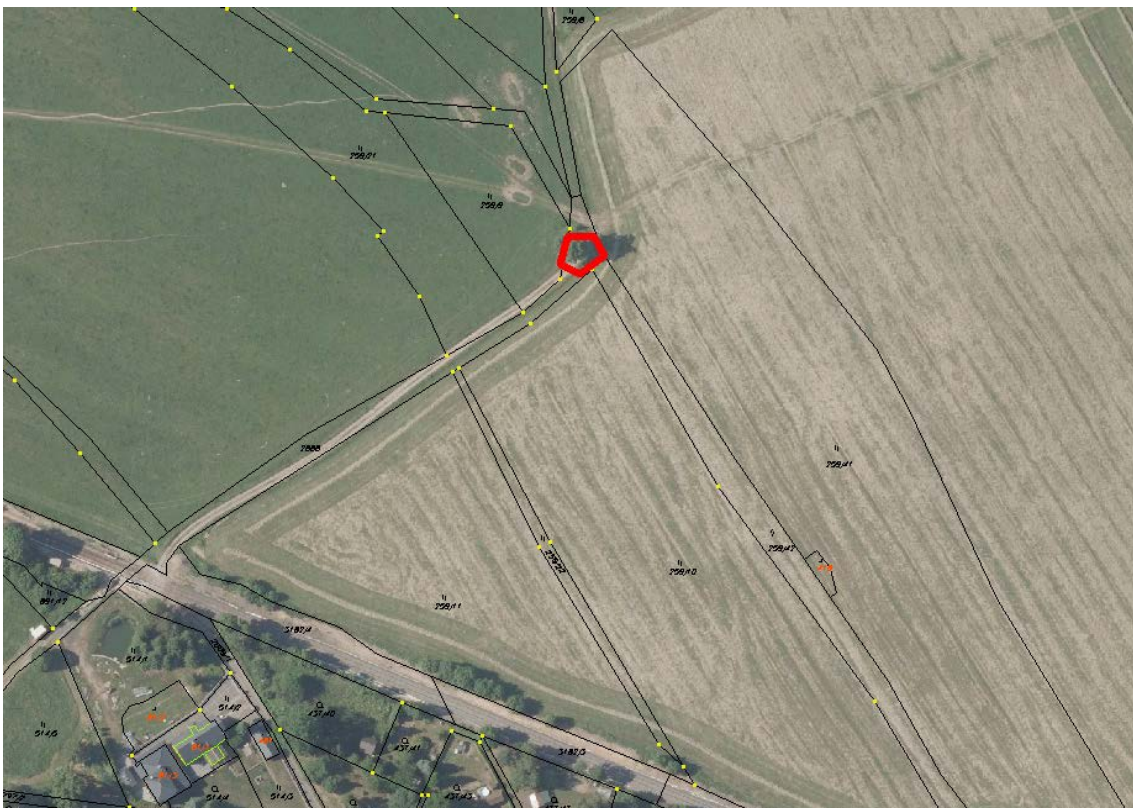
Příloha č. 3 smlouvy č. ORŽP XX/2024 – Vybraná turistická odpočinková místa a památky určené k údržbě

9. kříž u Posedělové, Rožany



Rozsah prací: 1x ročně (květen – červen) výřez náletů okolo křížku, 1x ročně očištění soklu kříže od nečistot, zametení schodů od křížku. 1x za dva roky nátěr plůtku.

10. Zeckelův kříž nad zastávkou ČD Císařský



Rozsah prací: 1x ročně (květen – červen) výřez náletů okolo křížku, 1x ročně očištění soklu kříže od nečistot, zametení schodů od křížku a očištění informační tabule. 1x za dva roky nátěr plůtku.

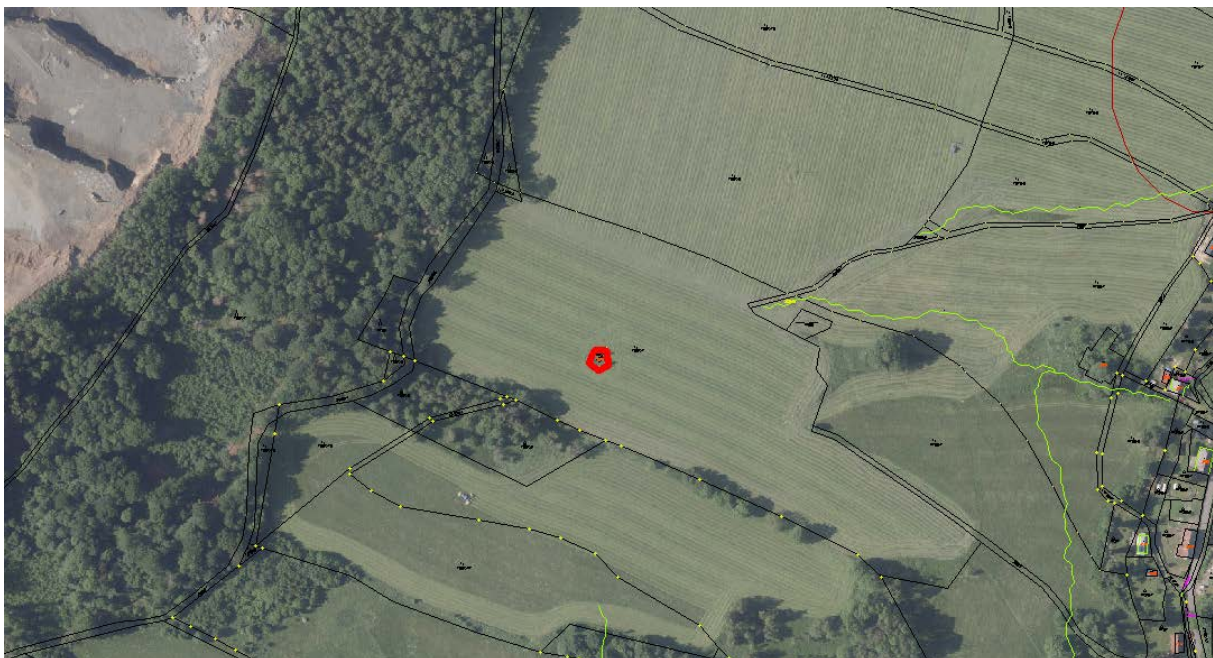
Příloha č. 3 smlouvy č. ORŽP XX/2024 – Vybraná turistická odpočinková místa a památky určené k údržbě

kaplička Nanebevzetí Panny Marie, Nové Hrabčíc



Rozsah prací: 1x ročně údržba a úklid (květen – červen). Očistit od pavučin kompletně fasády i interiér + vymetení podlahy v kapli a před vstupem, vč. schodiště. 2x ročně posekat okolo kapličky

11. Mariánská kape (Botzenská kape) Císařský, pod Partyzánem



Rozsah prací: 1x ročně údržba a úklid (květen – červen). Očistit od pavučin kompletně fasády i interiér + vymetení podlahy v kapli a před vstupem, vč. schodiště. 2x ročně posekat okolo kapličky, 2x ročně vyčistit žlaby a svody, 2x ročně kontrola (oprava) ohrady proti dobytku kolem kapličky.

12. Bývalý hřbitov ve Fukově



Rozsah prací: 2x ročně pletí okružní perkové cesty, 1x za dva roky doplnění perku, 1x ročně vyřezání náletů podél hřbitovní zdi, 1x ročně odstranění výmladků zasazených stromů, 1x ročně nátěr laviček, 1x ročně očištění informační tabule

13. Socha sv. Jana Nepomuckého u železničního mostu Fukov



Rozsah prací: 1x ročně očištění soklu, přístupové dlažby a opěrné zídky, 1x ročně výřez náletů v okolí sochy, 1x ročně očištění informační tabule

14. Boží muka Panny Marie Bolestné u staré cesty do Taubenhemu Fukov



Rozsah prací: 1x ročně očištění božích muk od mechu a nečistot, 2x ročně vysekání přístupové cesty, 1x ročně očištění informační tabule

15. Pomník zavražděných vojáků čs. Jednotek pod Partyzánem



Rozsah prací: 2x ročně pletí okružní perkové cesty, 1x za dva roky doplnění perku, 1x ročně vyřezání náletů, 1x ročně očištění informační tabule

16. Pomník padlým Nové Hraběcí



Rozsah prací: 2x ročně pletí okružní perkové cesty, 1x za dva roky doplnění perku, 1x ročně vyřezání náletů, 1x ročně očištění informační tabule

18 Pomník padlým u nového Soud soudu

Rozsah prací: 2x ročně pletí okružní perkové cesty, 1x za dva roky doplnění perku, 1x ročně vyřezání náletů, 1x ročně očištění informační tabule