



D1.1.1 - Technická zpráva

Stavba : Revitalizace areálu bývalého pivovaru
Objekt : SO 07 Parkoviště a venkovní manipulační plochy
Stupeň : Dokumentace provádění stavby
Investor : Město Šluknov
Zak. č. : 0382/19

a) identifikační údaje objektu

Název objektu : SO 07 Parkoviště a venkovní manipulační plochy
 Místo stavby : Šluknov
 Charakter stavby : Stavební úpravy
 Projektant : Ing. Jiří Hrabák – ČKAIT 0400173 – dopravní stavby ID 00
 pozemní stavby TP 00

b) stručný technický popis se zdůvodněním navrženého řešení

Dokumentace řeší úpravu stávajících ploch a vybudování parkovišť pro revitalizovaný objekt.

Objekt je členěn na části :

Parkoviště „1“

Parkoviště „2“

Hasiči

Zaměstnanci

Zásobování

Napojení parkoviště „1“ a „2“ je ze Sladovnické ulice, hasiči a zaměstnanci ze Zámecké ulice a zásobování z Budišínské ulice.

c) vyhodnocení průzkumů a podkladů, včetně jejich užití v dokumentaci (dopravní údaje, geotechnický průzkum atd.)

Žádné průzkumy nebyly v rámci tohoto objektu prováděny.

d) Vztahy pozemní komunikace k ostatním objektům stavby

Dokumentace respektuje okolní objekty a vstupy a vjezdy do nich.

e) Návrh zpevněných ploch, včetně případných výpočtů**Zemní práce**

Provedou se odkopávky, prokopávky a odstranění původních krytů v místech úprav, pro konstrukci nového krytu. Zemina je zařazena do 3.třídy s 30% lepidostí. Zemina, suť z podkladních vrstev a vybourané hmoty se odveze na skládku do vzdálenosti 10 km, ubroušený a vybouraný asfaltový kryt se odveze na skládku k tomu určenou, případně se zrecykluje. Na styku nových a původních ploch se styčná spára zařídí.

Skladby ploch:

Stavba je navržena dle **TP 170** – navrhování pozemních komunikací.

Parkoviště „1“ a „2“

Skladba komunikace a ČOV u P2

Mozaika	100 mm
Lože	40 mm
MZK	150 mm
ŠDa	150 mm
<u>Zhutněná pláň (45MPa)</u>	<u> </u>
Celkem	440 mm

Skladba parkovacích stání

Mozaika	80 mm
Lože	40 mm
MZK	150 mm
ŠDa	150 mm
<u>Zhutněná pláň (45MPa)</u>	<u> </u>
Celkem	420 mm

Skladba chodníků

Mozaika	80 mm
Lože	40 mm
ŠDa	200 mm
<u>Zhutněná pláň (45MPa)</u>	<u> </u>
Celkem	320 mm

Hasiči

Skladba manipulační plochy před hasičskou stanicí.

ACO 11	40 mm
ACL 16+	60 mm
ACP 16+	50 mm
MZK	170 mm
ŠDa	250 mm
<u>Zhutněná pláň (45MPa)</u>	<u> </u>
Celkem	570 mm

Zaměstnanci

Skladba Komunikace

Mozaika	100 mm
Lože	40 mm
MZK	150 mm
ŠDb	150 mm
<u>Zhutněná pláň (45MPa)</u>	<u> .</u>
Celkem	440 mm

Skladba chodníku

Mozaika	80 mm
Lože	40 mm
ŠDa	200 mm
<u>Zhutněná pláň (45MPa)</u>	<u> .</u>
Celkem	320 mm

Zásobování

Skladba komunikace

Mozaika	100 mm
Lože	40 mm
MZK	150 mm
ŠDb	150 mm
<u>Zhutněná pláň (45MPa)</u>	<u> .</u>
Celkem	440 mm

Minimální požadovaná hodnota modulu přetvárnosti zhutněné pláně $E_{def,2}$ je 45 MPa. V místě napojení na stávající živičný resp. betonový kryt se spára zařízne, niveleta v místě napojení zůstává v původní výši. Nebude-li dosaženo požadované míry zhutnění, bude ve spolupráci s geotechnikem navržena vhodná sanace pláně (např. Road mix, elektrářenský stabilizát, geomžíž apod.)

f) Režim povrchových a podzemních vod, zásady odvodnění, ochrana pozemní komunikace

Odvodnění dešťových vod je přes stávající resp. nově osazené uliční vpusti.

g) Návrh dopravních značek, dopravních zařízení, světelných signálů, zařízení pro provozní informace a dopravní telematiku

Stávající dopravní značení je ponecháno.

Doplněno je u parkovacích míst o vodorovné dopravní značení vyznačující stání a vyhrazující místa pro invalidy a svislé vyhrazující místa pro invalidy.

h) Zvláštní podmínky a požadavky na postup výstavby, případně údržbu

Stavba nevyžaduje mimořádné opatření při výstavbě ani při údržbě.

i) Vazba na případné technologické vybavení

Objekt nemá technologická zařízení.

j) Přehled provedených výpočtů a konstatování o statickém ověření rozhodujících dimenzích a průřezů

Návrh konstrukce vozovky byl proveden empiricky s použitím TP 170 – Navrhování vozovek pozemních komunikací.

k) Řešení přístupu a užívání veřejně přístupných komunikací a ploch souvisejících se stavenišťem osobami s omezenou schopností pohybu a orientace

Jedná se o stavbu veřejně přístupných ploch a komunikací. Tato stavba v souladu s vyhláškou 268/2009 Sb. ve znění vyhlášky 20/2012 Sb. a v návaznosti na vyhlášku 398/2009 o bezbariérovém užívání staveb, podléhá nárokům na bezbariérové užívání staveb. Navržená stavba splňuje požadavky zabezpečující bezbariérové užívání staveb. V rámci této dokumentace jsou řešeny plochy pro pěší, umožňující pohyb OSSP (vozíčkáři a nevidomí). Podélné sklony tras chodníků, jejich napojení na přechody a místa přecházení přes komunikace je navrženo v souladu s výše uvedenými vyhláškami.

Vstupy do vozovky jsou opatřeny signálními a varovnými pásy z reliéfní kontrastní dlažby, lemované hladkou hmatově kontrastní dlažbou. Vodící linie jsou jednak přirozené (ploty, zábradlí, líce objektů, zvýšené obruby apod.) a jednak umělé (vodící drážky, proužky apod.)

Povrch pochozích ploch musí být rovný, pevný a upravený proti skluzu. Nášlapná vrstva musí mít :

1. součinitel smykového tření nejméně 0,5 nebo
2. hodnotu výkyvu kyvadla nejméně 40, nebo
3. úhel kluzu nejméně 10°

popřípadě ve sklonu tak :

4. součinitel smykového tření nejméně $0,5 + \operatorname{tg} \alpha$, nebo
5. hodnotu výkyvu kyvadla nejméně $40 \times (1 + \operatorname{tg} \alpha)$, nebo
6. úhel kluzu nejméně $10^\circ \times (1 + \operatorname{tg} \alpha)$

α je úhel sklonu.

I) Rozhledové poměry

Parkoviště „1“

Rozhledové poměry jsou posouzeny dle ČSN 73 6102 vzhledem k poloměrům (cca 10m) na odbočení ze Zámecké ulice a výjezdu z parkoviště u OC pro rychlost 20km.

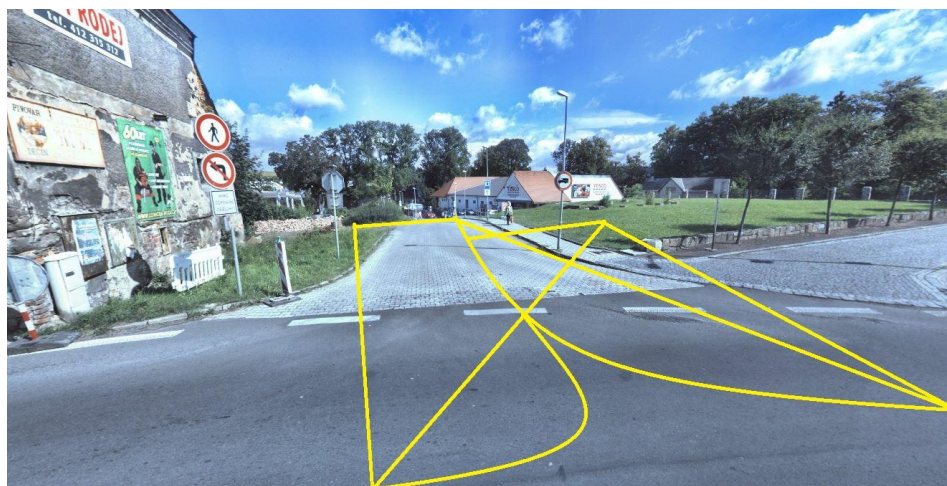
Tzn. že $X_b = 30\text{m}$ a $X_c = 25\text{m}$.

Parkoviště „2“

Rozhledové poměry jsou posouzeny dle ČSN 73 6110 vzhledem k poloměrům (cca 10m) na odbočení ze Zámecké ulice a výjezdu z parkoviště u OC pro rychlost 30km.

Tzn. že $D_z = 20\text{m}$ na obě strany.

Rozhled z ul. Zámecké



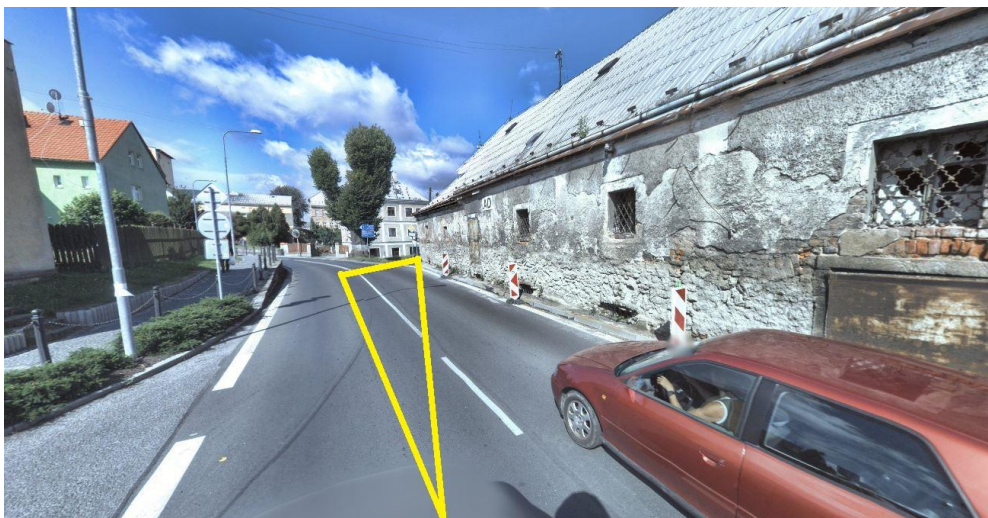
Rozhled od parkoviště u Tesca



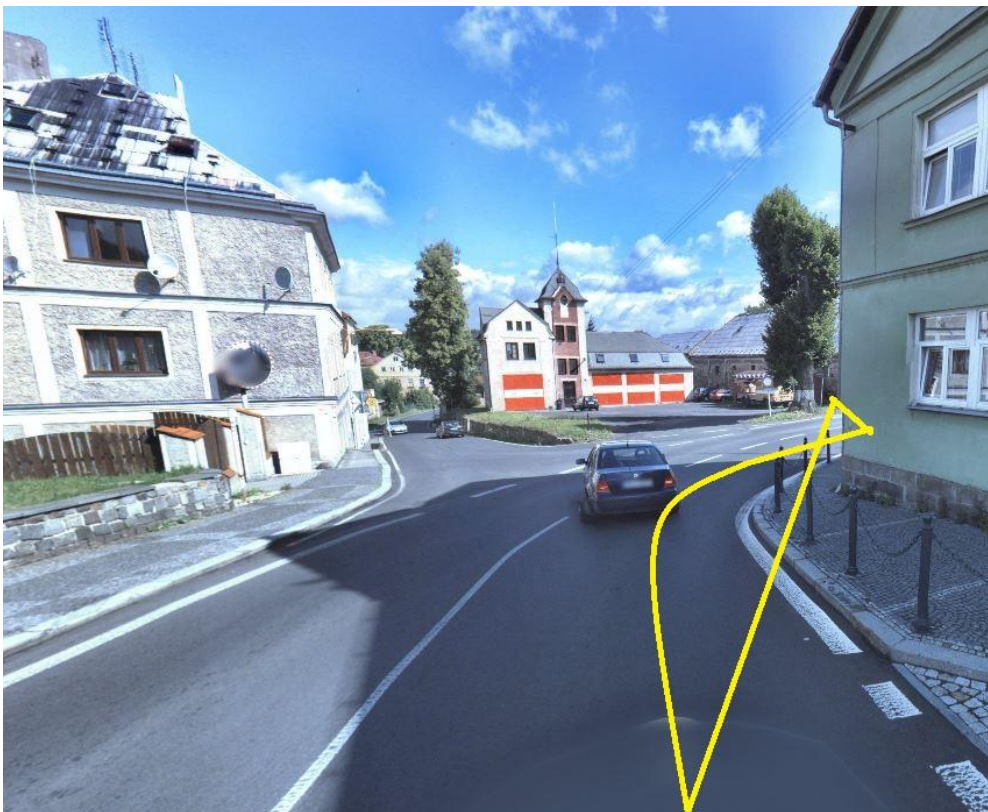
Hasiči

Rozhledové poměry jsou posouzeny dle ČSN 73 6110 pro rychlost 50km. Tzn. že $D_z = 35\text{m}$ na obě strany ze 2 metrů od vodící čáry V4. Výjezd Hasičů k zásahu bude ošetřen ve všech směřů návěstí IP 22 s výstražnými světly a semaforem sirénou.

Hasiči zleva



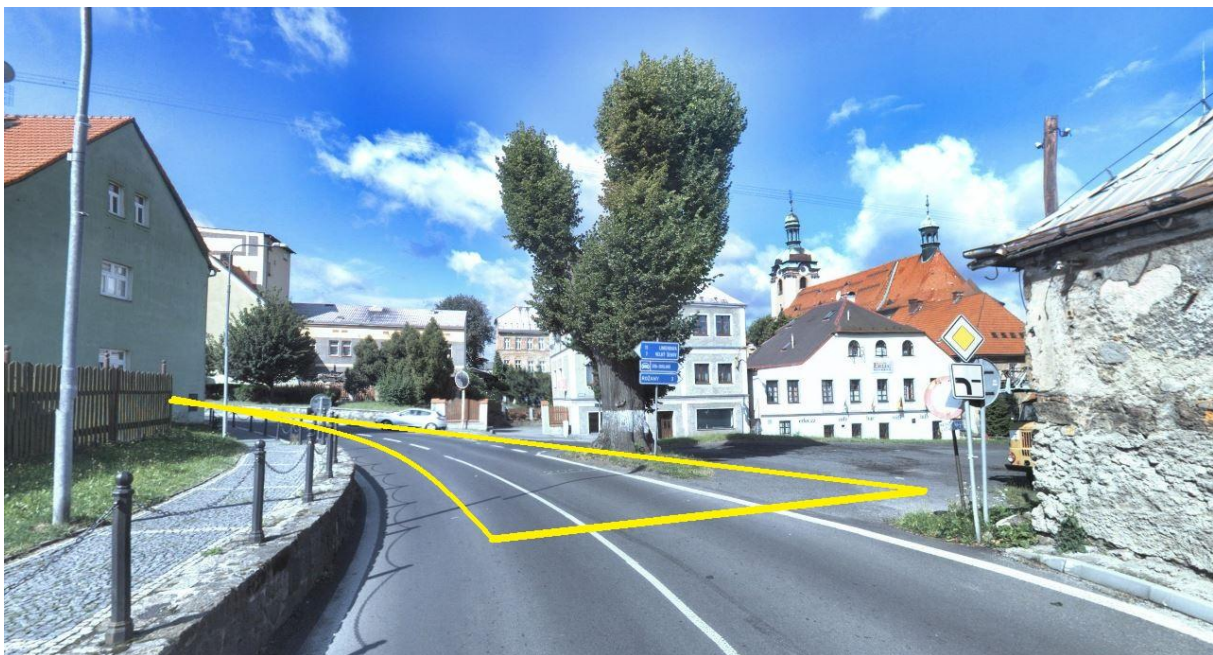
Hasiči zprava



Hasiči vlevo



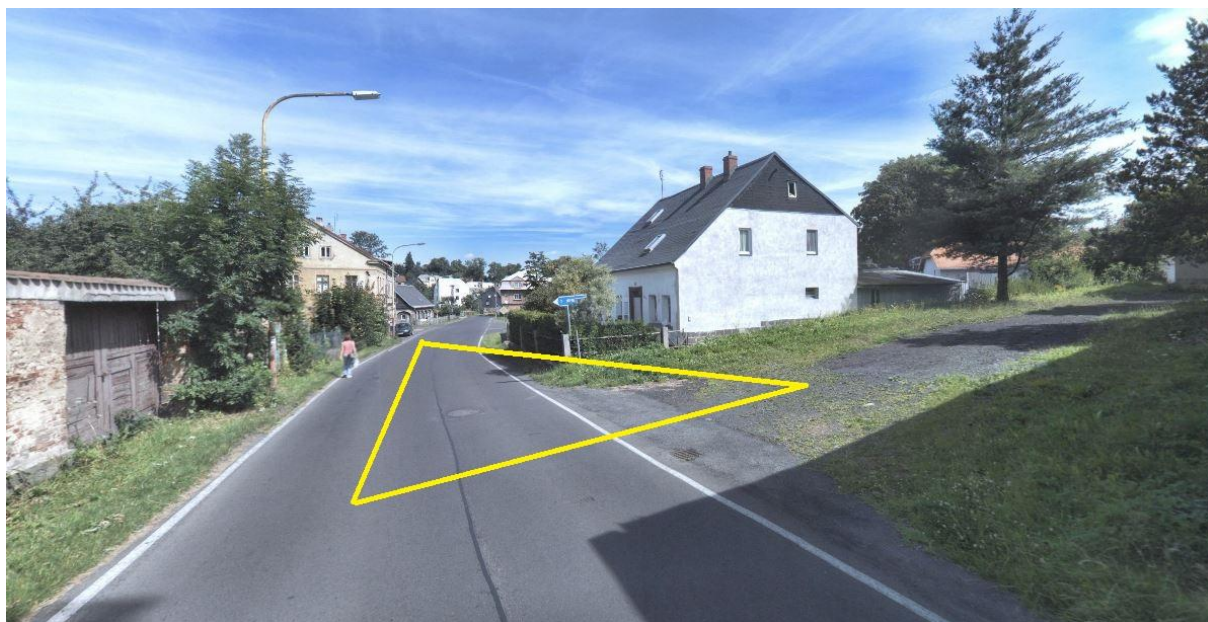
Hasiči vpravo



Zásobování

Rozhledové poměry jsou posouzeny dle ČSN 73 6110 pro rychlost 50km. Tzn. že $D_z = 35\text{m}$ na obě strany ze 2 metrů od vodičí čáry V4. Pro rozhled vlevo je nutno osadit dopravní zrcadlo.

Rozhled vpravo



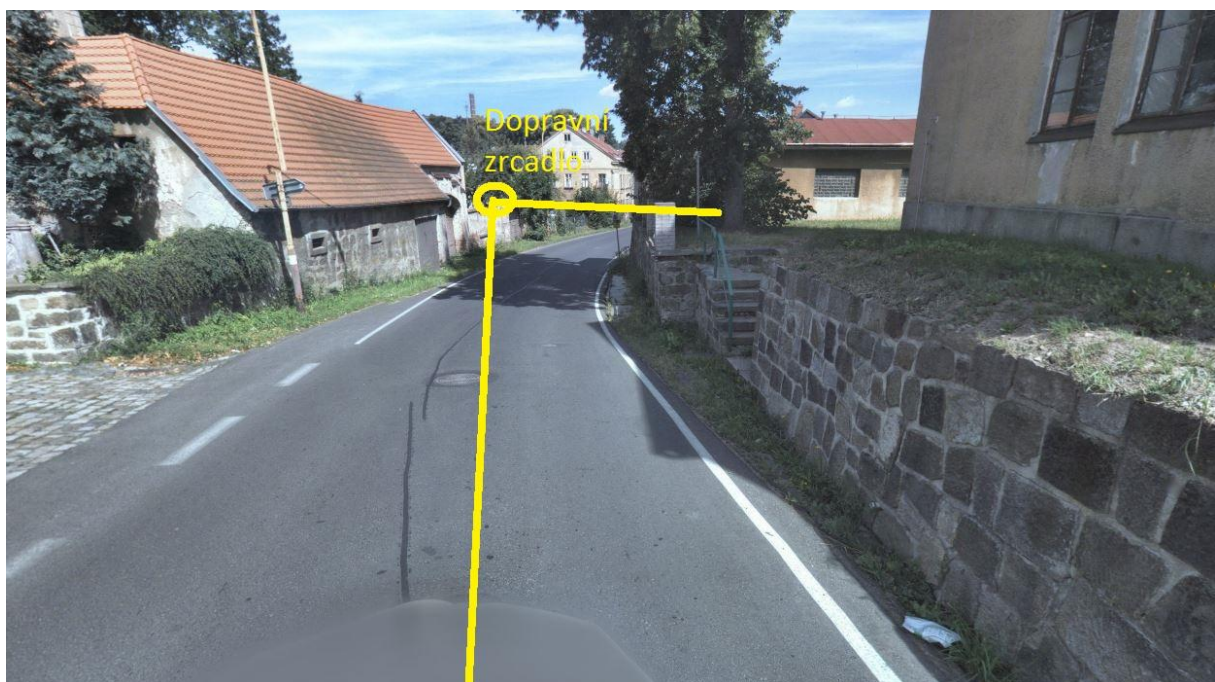
Rozhled vlevo



Rozhled zprava



Rozhled zleva



Vytyčovací systém – JTSK

Výškový systém - Balt p. v.

Inženýrské síť

Jsou v situaci zakresleny na základě informací jejich správců orientačně. Před zahájením prací předá investor směrově a výškově v terénu vytýčené veškeré inženýrské sítě v zájmovém území a případně se ověří ručně kopanou sondou.