



**Zjednodušená projektová
dokumentace akce „Obnova
místních komunikací ve Šluknově
v roce 2021“**

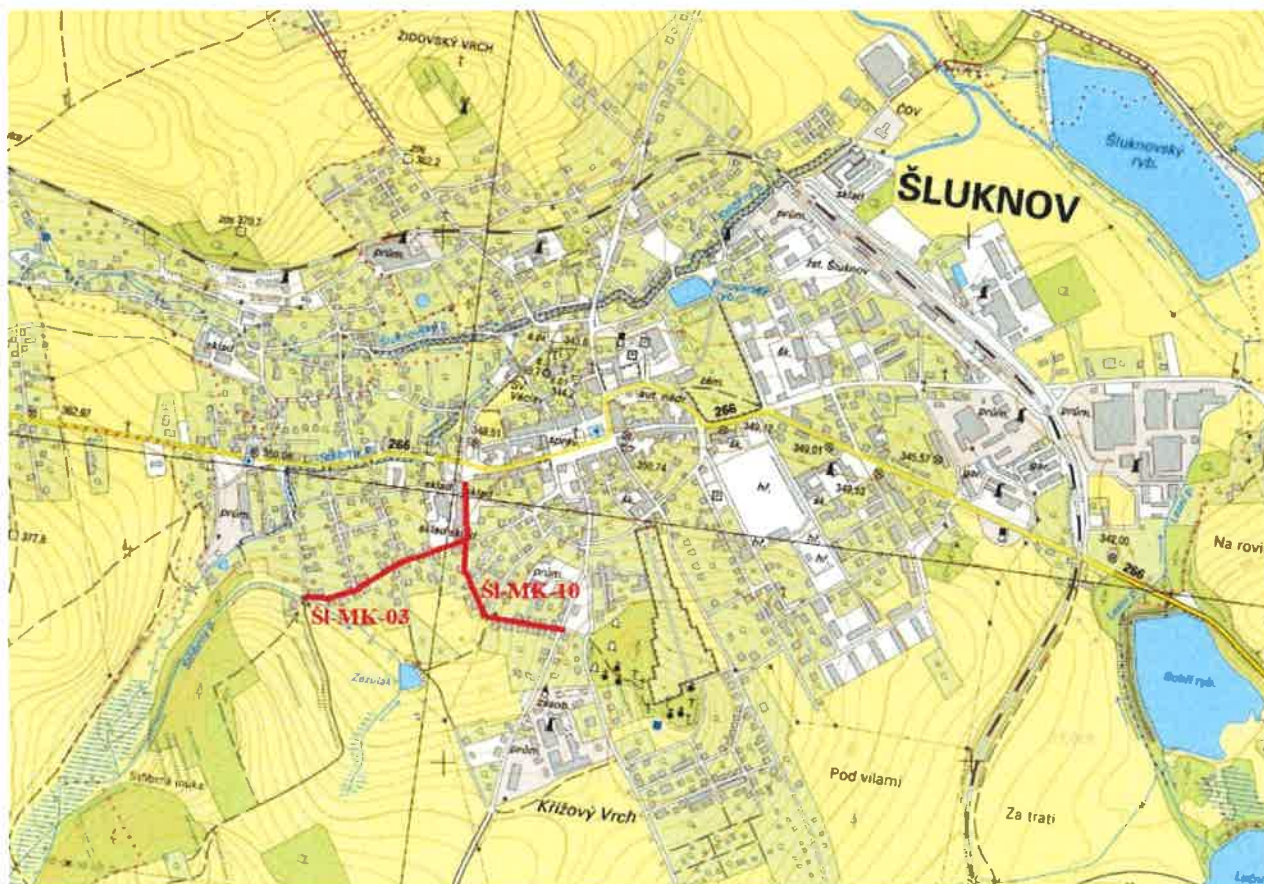
Identifikační údaje:

a) označení stavby

Název: Obnova místních komunikací ve Šluknově v roce 2021

b) stavebník

Město Šluknov
nám. Míru 1
407 77 Šluknov
IČO: 00261688



Zpracovatel: Mgr. Martin Chroust, Město Šluknov



OBSAH DOKUMENTACE

A.B. Průvodní a technická zpráva

- 1. Obnova povrchu místní komunikace ŠI-MK-03 (ulice B. Němcové)**
 - 1.1 Identifikační údaje komunikace
 - 1.2 Přehled dotčených pozemků
 - 1.3 Základní údaje o komunikace
- 2. Obnova povrchu místní komunikace ŠI-MK-10 (ulice Dvořákova)**
 - 2.1 Identifikační údaje komunikace
 - 2.2 Přehled dotčených pozemků
 - 2.3 Základní údaje o komunikace

D. Výkresová část

1. Situace stavby MK-03 (ul. Boženy Němcové)
2. Situace stavby MK-10 (ul. Dvořákova)
3. Vzorová příčný řez MK-03 (ul. Boženy Němcové)
4. Vzorový příčný řez MK-10 (ul. Dvořákova)

A.B. Průvodní a technická zpráva

1. Obnova povrchu místní komunikace ŠI-MK-03 (ulice B. Němcové)

1.1 Identifikační údaje komunikace

a) název	ŠI-MK-03 (ulice B. Němcové)
b) katastrální území	Šluknov
c) obec	Šluknov

1.2 Přehled dotčených pozemků (vše v k.ú. Šluknov)

Parcelní číslo	Druh pozemku	Vlastník pozemku
460	ostatní plocha	Město Šluknov, nám. Míru 1, 407 77 Šluknov

1.3 Základní údaje o komunikaci

a) Poloha komunikace

Místní komunikace č. e. ŠI-MK-03 je jednopruhová obousměrná pozemní komunikace, která se nachází v centru města Šluknov. Komunikace je důležitou dopravní tepnou města Šluknov, jelikož se nachází ve velmi hustě obydlené části vnějšího centra města. Podél komunikace stojí 19 rodinných domů, pro jejichž obyvatele je tato silnice hlavní propojovací komunikací s centrem města, kde na nachází veškerá občanská vybavenost. Dopravně se tedy jedná (spolu s komunikací v ulici Dvořákova, která je rovněž předmětem akce) o jednu z nejdůležitějších místních komunikací ve městě.



Přehledná situace umístění místní komunikace ve městě

b) Stávající stav místní komunikace

Stávající místní komunikace je tvořena vozovkou z AB směsi uložené na štěrkovém podloží.

Vjezdy na okolní pozemky jsou místy zpevněné, místy pak nezpevněné (vyježděné v travnatých plochách). Délka vozovky v ose je 325 m (vozovka ještě pokračuje dále směrem k ulici Pivovarská, zde je však vyloučen provoz motorových vozidel, proto již tato část místní komunikace není předmětem obnovy). Šířka vozovky je v průměru 4,5 m s oboustranným sklonem. Povrch vozovky z AB směsi je značně poškozen působením provozu vozidel a klimatických vlivů. Místy je živichý povrch vydrolený (výtluky) až na podkladní vrstvu na štěrkovém podloží. Na mnoha místech vozovky jsou rovněž patrné vysprávky zejména po překopech inženýrských sítí, které snižují homogenitu a rovnost povrchu vozovky. V důsledku špatného stavebního stavu dochází rovněž k olamování okrajů vozovky a zhoršení sjízdnosti komunikace.



Fotodokumentace stávajícího stavu

2.

c) Rozsah oprav místní komunikace

Stavba místní komunikace zůstane zachována včetně jejího využití. Dojde pouze k opravě komunikace s výměnou povrchové ohrusné vrstvy. Před zahájením prací bude provedeno vytyčení inženýrských sítí a provedeno nutná dopravní opatření (včetně zajištění zvláštního užívání komunikace). Dále bude provedeno odfrézování stávající ohrusné vrstvy komunikace v tl. 50 mm včetně vyrovnání zhutněním podkladové vrstvy.

Vyfrézovaný materiál nebude odvezen na skládku, nýbrž pouze na deponii ve vlastnictví zhotovitele, kde bude připraven k dalšímu použití. To bude prověřeno laboratorními zkouškami provedenými akreditovanou laboratoří, které prokáží možnost opětovného užití materiálu v souladu se zákonem o odpadech a prováděcími předpisy. Povrch komunikace bude tvořen nově asfaltobetonovým krytem ACO 11 v tl. 50 mm při zachování délky, šířky a nivelity

komunikace – lokální nerovnosti budou případně vyrovnány pokládkou živичné směsi v patřičném rozsahu.

Před pokládkou živичného povrchu bude provedeno očištění stávajícího povrchu, výškové urovnání stávajících poklopů kanalizačních šachet, uličních vpustí a výškové urovnání vodovodních poklopů. Uliční vpust u č. p. 526 bude vybourána a přemístěna o cca 3 metry a následně přepojena do zatrubněného havarijního přepadu, čímž dojde k odstranění nátoky do splaškové kanalizace.

Dilatace v místě napojení nové vozovkové vrstvy na stávající vrstvu bude provedena z asfaltové modifikované zálivky nebo natavovacím páskem. Na obou koncích úseků bude komunikace výškově napojena na přiléhající komunikace. Stavbou nedojde ke zhoršení odtokových poměrů. Odvodnění bude zajištěno příčným a podélným sklonem s odtokem do existujících uličních vpustí. Na závěr dojde k vyrovnávce krajnic a sjezdů k rodinným domům broušenou živicí (užita bude prioritně živice z odfrézované původní vrstvy) bez užití vegetačních prvků.



3.

Rozsah opravovaného úseku

2. Obnova povrchu místní komunikace ŠI-MK-10 (ulice Dvořákova)

2.1 Identifikační údaje komunikace

a) název	ŠI-MK-10
b) katastrální území	Šluknov
c) obec	Šluknov

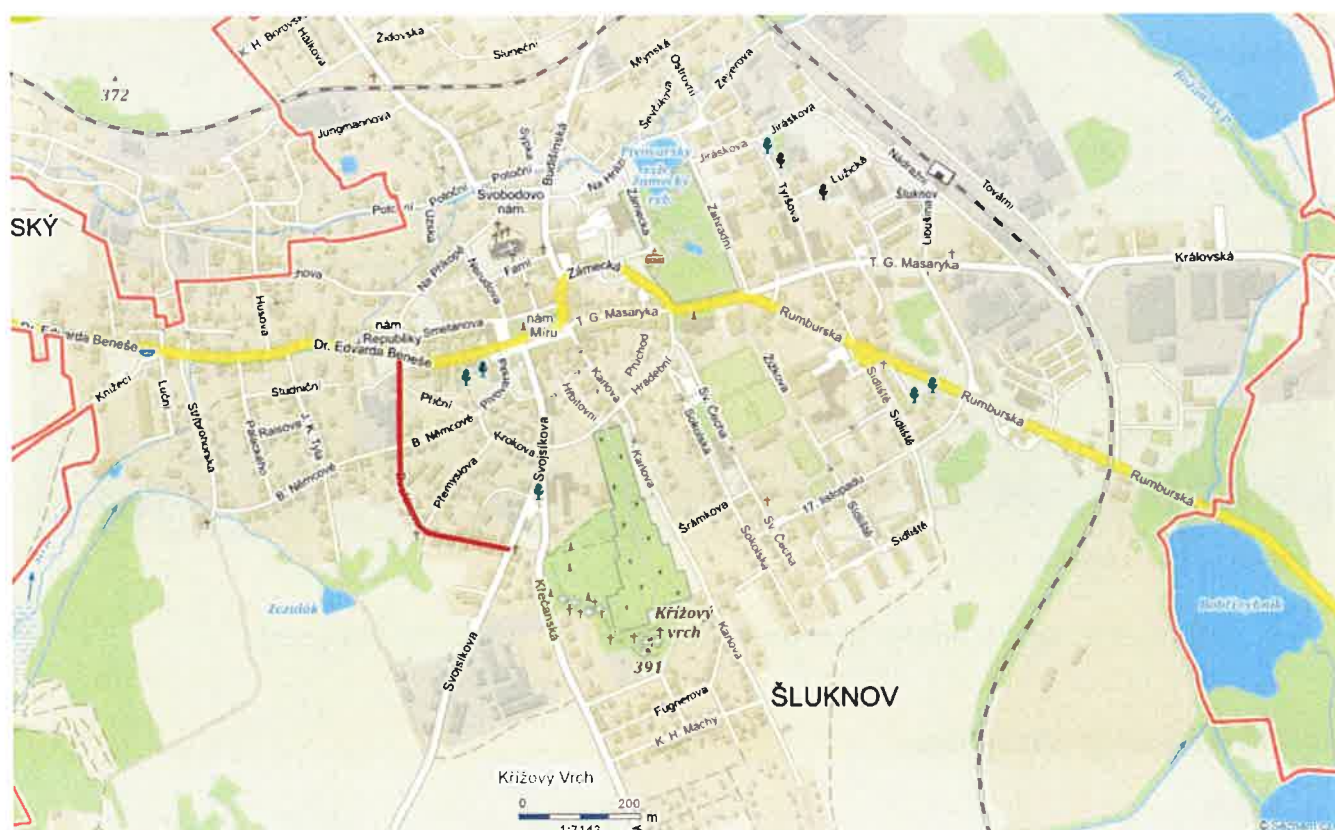
2.2 Přehled dotčených pozemků

Parcelní číslo	Druh pozemku	Vlastník
447/2	ostatní plocha	Město Šluknov, nám. Míru 1, 407 77 Šluknov
385/1	ostatní plocha	Město Šluknov, nám. Míru 1, 407 77 Šluknov

2.3 Základní údaje o komunikaci

a) Poloha místní komunikace

Místní komunikace č. e. ŠI-MK-10 je jednopruhová obousměrná pozemní komunikace, která se nachází v centru města Šluknov a napojuje se na ni výše zmíněná místní komunikace ŠI-MK-03. Komunikace je důležitou dopravní tepnou města Šluknov, jelikož se nachází ve velmi hustě obydlené části vnějšího centra města. Podél komunikace stojí 17 rodinných domů, pro jejichž obyvatele je tato silnice hlavní propojovací komunikací s centrem města, kde na nachází veškerá občanská vybavenost. Na začátku i konce úseku se místní komunikace napojuje na krajské komunikace II., resp. III. třídy, silnice č. II/266 a III/2668, která jsou páteřními komunikacemi vedoucí městem Šluknov. Dopravně se tedy v případě této komunikace jedná (spolu s komunikací v ulici Boženy Němcové, která je rovněž předmětem akce) o jednu z nejdůležitějších místních komunikací ve městě, což je patrné i z umístění komunikace v rámci urbanistické struktury města.



Přehledná situace umístění místní komunikace ve městě

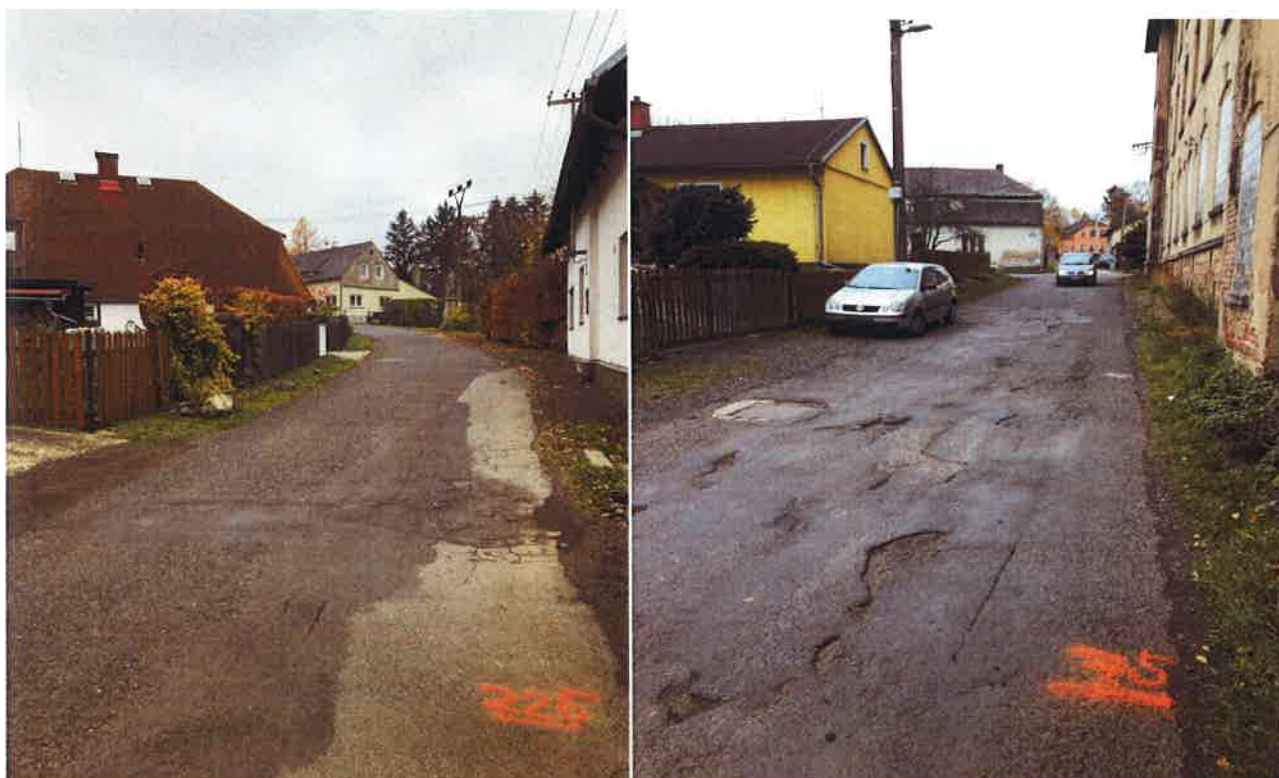
4.

b) Stávající stav místní komunikace

Stávající místní komunikace je tvořena vozovkou z AB směsi uložené ve dvou vrstvách na štěrkovém podloží.

Vjezdy na okolní pozemky jsou místy zpevněné, místy pak nezpevněné (vyježděné v travnatých

plochách). Délka vozovky v ose je 405 m. Šířka vozovky je v průměru 4,5 m s oboustranným sklonem. Povrch vozovky z AB směsi je značně poškozen působením provozu vozidel a klimatických vlivů. Místy je živичný povrch vydrolený (výtluky) až na podkladní vrstvu na štěrkovém podloží. Na mnoha místech vozovky jsou rovněž patrné vysprávký zejména po překopech inženýrských sítí, které snižují homogenitu a rovnost povrchu vozovky. V důsledku špatného stavebního stavu dochází rovněž k olamování okrajů vozovky a zhoršení sjízdnosti komunikace.



Fotodokumentace stávajícího stavu

5.

c) Rozsah oprav místní komunikace

Stavba místní komunikace zůstane zachována včetně jejího využití. Dojde pouze k opravě komunikace s výměnou povrchové obrusné vrstvy. Před zahájením prací bude provedeno vytyčení inženýrských sítí a provedeno nutná dopravní opatření (včetně zajištění zvláštního užívání komunikace). Dále bude provedeno odfrézování stávající obrusné vrstvy komunikace v tl. do 100 mm. Část ulice v křížení s ulicí Přemyslova nebudou opravou dotčena, jelikož v této části je položen nový asfaltový povrch z roku 2017, kdy byla provedena celopovrchová oprava ulice Přemyslova.

Vyfrézovaný materiál nebude odvezen na skládku, nýbrž pouze na deponii ve vlastnictví zhotovitele, kde bude připraven k dalšímu použití. To bude prověřeno laboratorními zkouškami provedenými akreditovanou laboratoří, které prokáží možnost opětovného užití materiálu v souladu se zákonem o odpadech a prováděcími předpisy. Povrch komunikace bude tvořen nově asfaltobetonovým krytem ACO 11 v tl. 50 mm při zachování délky, šířky a nivelity komunikace. Ještě před pokládkou finální vrstvy bude stávající povrch lokální celoplošně vyrovnán pokládkou živичné směsi tl. do 2 cm v celé šíři komunikace.

Před pokládkou živичného povrchu bude provedeno očištění stávajícího povrchu, výškové urovnání stávajících poklopů kanalizačních šachet, uličních vpustí a výškové urovnání vodovodních poklopů. Uliční vpust u č. p. 420 bude přepojena (stávající odtok bude zaslepen a

zřízen nový o dimenzi DN 150 v provedení KG) do staré kanalizace (předpokládané délka nového potrubí 5 metrů) vedoucí do potoka, čímž dojde k odstranění nátoky do splaškové kanalizace.

Dilatace v místě napojení nové vozovkové vrstvy na stávající vrstvu bude provedena z asfaltové modifikované zálivky nebo natavovacím páskem. Na obou koncích úseků bude komunikace výškově napojena na přiléhající komunikace. Stavbou nedojde ke zhoršení odtokových poměrů. Odvodnění bude zajištěno příčným a podélným sklonem s odtokem do existujících uličních vpustí. Na závěr dojde k vyrovnávce krajnic a sjezdů k rodinným domům broušenou živici (užita bude prioritně živice z odfrézované původní vrstvy) bez užití vegetačních prvků.



Rozsah opravovaného úseku

Zpracováno ve Šluknově dne 04.11.2020
Odbor rozvoje a ŽP, MěÚ Šluknov